

Restitution

Accompagnement de 3 communes
pilotes aux économies d'eau

EcoDrôme 2023-2025

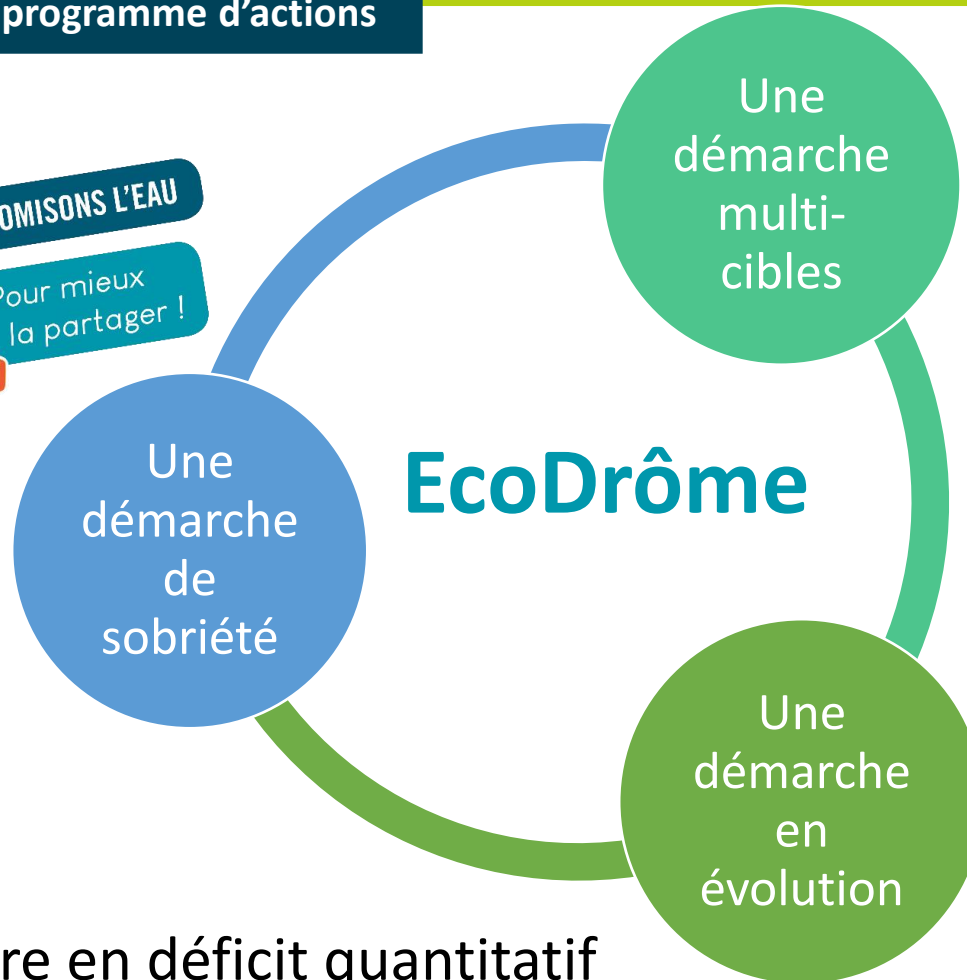


Déroulé

- 9h • Accueil et introduction
- 9h20 • Retour sur l'accompagnement des communes pilotes
- 10h20 • Présentation du guide d'autodiagnostic
- 11h • Réunion avec les communes pilotes

ECODROME — ACCOMPAGNEMENT DE 3 COMMUNES PILOTES

Contexte : le programme d'actions



Trois cibles :

- Collectivités
- Grand public
- Pros

La suite :

- Re conduite
EcoDrôme 2025 :
animation actions
- Préparation d'un
futur programme
d'action

Contexte:

- Territoire en déficit quantitatif
- Demande de la CLE
- Favoriser les économies d'eau dans la vallée

ECODROME — ACCOMPAGNEMENT DE 3 COMMUNES PILOTES

Accompagnement des collectivités

- ✓ 5 ateliers destinés aux collectivités (espaces verts, tarification, partage de la ressource)
- ✓ Accompagnement de 3 communes pilotes aux économies d'eau

- Temporalité : Initié automne 2023 - actuellement en cours

- Communes :

- **Luc-en-Diois** : 600 hab , CCD
- **Aouste-sur-Sye** : 2500 hab , CCCPS
- **Livron-sur-Drôme** 9300 hab , CCVD

- Accompagnement :

COLLECTIF
4E Experts
Economies d'Eau
et d'Energie



Contexte

Inspiration : REX SEDEL EAU (PNR Luberon), SMAGGA et SMETA

Objectifs :

- Cartographier les consommations d'eau publiques
- Proposer des actions concrètes et adaptées
- Sensibiliser et mobiliser pour rendre autonomes

ECODROME — ACCOMPAGNEMENT DE 3 COMMUNES PILOTES

Etapas validées



10/23

1. PARTENARIAT ET LANCEMENT

- Clarification de la méthodologie et de l'engagement requis
- Désignation d'un binôme élu-technicien référent



01/24

2. COLLECTE DONNEES

- Liste des sites et factures annuelles fournies par les communes
- Echange pour la consolidation des données



02/24

3. DIAGNOSTIC

- Visites pour inventorier et mesurer les points d'eau et échanger sur les spécificités
- Identification des hypothèses : fuites, débits excessifs, etc.



03/24

4. PROPOSITIONS D'ACTIONS

- Analyse et chiffrage des solutions
- Coût, potentiel d'économies et retour sur investissement

ECODROME – ACCOMPAGNEMENT DE 3 COMMUNES PILOTES

Etapes en cours et restantes

EN COURS

5. VALIDATION

- Validation d'un plan d'actions
- Temps d'échange et d'approbation
- Dépôt de dossier de demande de subvention
- Complément de chiffrage
- Attente de validation des subventions

03/24



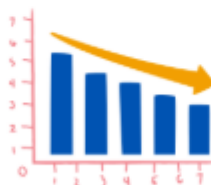
4. PROPOSITIONS D'ACTIONS



A VENIR

6. INSTALLATION

- Mise en place des travaux après validation des subventions
- Formation des agents



A VENIR

7. SUIVI

- Mise en place d'un suivi régulier des agents
- Mesure des bénéfices des premières actions
- Retour d'expérience et partage des bonnes pratiques.

ECODROME – ACCOMPAGNEMENT DE 3 COMMUNES PILOTES

Résultats

Vue d'ensemble de la gestion des consommations par commune

du patrimoine public !

Commune	Hab.	Gestion de l'eau potable	Conso annuelle connue moyenne	Sites avec conso d'eau		Nombre d'agents techniques	Conso par site suivi (m³/site/an)	Conso publique par hab (m³/hab./an)
				suivi	non suivi			
Luc-en-Diois	600	Luc-en-Diois	3 500 m³	25	9	3	140	2,92
Aouste-sur-Sye	2 500	SMPAS	7 200 m³	27	0	5	266	2,88
Livron-sur-Drôme	9 300	SAUR	23 000 m³	79	3	32	290	2,47

On remarque dans ces exemples que :

- Nombre de sites non suivi plus importants si la commune en régie direct
- Peu d'agents dans les communes ≤ 2500 habitants
- Données de conso publique par habitant similaires par commune
- Au plus la commune est grande, plus la conso par site est grande, plus la conso du patrimoine public est faible

ECODROME – ACCOMPAGNEMENT DE 3 COMMUNES PILOTES

Résultats

Principaux postes de consommation des collectivités

Commune	Poste principal consommateur	% de la consommation communale
Luc-en-Diois	Snack piscine	12%
	Ecole	10%
Aouste-sur-Sye	Médiathèque / restaurant scolaire	14%
	Ecole / mairie / gymnase	12%
Livron-sur-Drôme	Piscine	50%
	Gymnase	5%
	Ecole	5%

- Ici ne sont pas présentés les postes dont la consommation est refacturée comme l'irrigation d'un lotissement ou un camping communal (gros postes de consommation)
- Les postes les plus consommateurs des communes étudiées sont les **piscines**, les **sites recevant du public** et **lieux de restauration**.

Principaux facteurs de consommation d'eau



Equipements :

- Etat du réseau
- Etat et optimisation des équipements

Surveillance :

- Connaissance de ses consommations
- Régularité dans le suivi

Facteurs humains :

- Moyens humains pour la surveillance
- Fréquentation
- Comportements d'usage
- Diversité de services et d'infrastructures
- Normes sanitaires

ECODROME – ACCOMPAGNEMENT DE 3 COMMUNES PILOTES

Plans d'actions

		Livron-sur-Drôme			Aouste-sur-Sye			Luc-en-Diois		
Surveillance	Facteurs humains	Qté	Véco (m3)	% Véco min	Qté	Véco (m3)	% Véco min	Qté	Véco (m3)	% Véco min
	• Actions court terme									
	• Régulation de débit	303	2050	9%	99	270	4%	175	140	4%
	• Chasses anti fuite	79	630	3%	22	330	5%	28	400	11%
	• Urinoirs sans eau	52	450	2%	5	75	1%	3	65	2%
	• Sondes hygrométriques	4	500	3%	10	125	3%	-	-	-
	• Diagnostic espaces verts	-	-	-	-	-	-	-	-	-
	• Suivi des consommations	-	-	-	-	-	-	-	-	-
	• Installation de (sous-)compteurs	-	-	-	-	-	-	-	-	-
	• Télérélevé ou radiorelevé	-	-	-	-	-	-	-	-	-
	Facteurs humains	-	-	-	-	-	-	-	-	-
	• Sensibilisation personnel et grand public	-	-	-	-	-	-	-	-	-
	• Formation personnel	-	-	-	-	-	-	-	-	-
• Action moyen long terme		Système anticalcaire passif, récupération eaux de pluie, revalorisation des eaux grises , maintenir la dynamique engagée, recommandations pour projets à venir, Toilettes sèches								
Sous-total		3630 17%			800 12%			605 17%		
Total		Véco mini : 5000 m3			%Véco min : 15 %					

- Pas d'action liée aux piscines
- Difficulté de chiffrer les gains liés à chaque action préconisée
- Actions délibérées par les communes – en attente de réalisation

ECODROME — ACCOMPAGNEMENT DE 3 COMMUNES PILOTES

Plans de financements prévisionnels

	Livron-sur-Drôme	Aouste-sur-Sye	Luc-en-Diois
Auto-financement	20 %	20 %	20 %
Financement Agence	20 %	40 %	40 %
Financement Département	50 %	40%	40%
Financement interco	10 %		
Total TTC	19 k €	21 K €	18 k €

- Des actions financées à 80 %
- Des investissements à hauteur de 20 k € par commune

DISPOSITIF DES AIDES EAU & ASSAINISSEMENT

TRAVAUX D'ECONOMIE D'EAU DANS LES ESPACES VERTS ET BÂTIMENTS PUBLICS



Accompagnement financier en 2024 des 3 communes pilotes dans le cadre du programme EcoDrôme



Actions finançables en 2024

ACTION	Financement Département	Financement Agence de l'Eau	Précisions
Mise en place d'outil de suivi de consommation par télérelève	40 %	40 %	DETR peut financer une partie à partir de 2025
Régulation de débit	40 %	40 %	
Chasses anti fuites	40 %	40 %	
Urinoirs sans eau	40 %	40 %	
Pré-diagnostic espaces verts	40 %	40 %	
Actions de sensibilisation économies d'eau pour favoriser des pratiques plus sobres	0%	50 %	
Dispositifs hydro-économes	Département	50%	
Système anticalcaire passif	0%	0%	
Démarche espaces verts et/ ou nettoyage de la voirie	40 %	40 %	Agence : matériel de pilotage et d'optimisation de l'arrosage
Récupération eaux de pluie	50 %	0%	
Toilettes sèches	40 %	40 %	

DISPOSITIF DES AIDES EAU & ASSAINISSEMENT

TRAVAUX D'ECONOMIE D'EAU DANS LES ESPACES VERTS ET BÂTIMENTS PUBLICS



Le règlement des aides – Département et Agence de l'eau

Objectif

Contribuer aux économies d'eau dans les espaces verts et les bâtiments publics en favorisant des pratiques économes en eau pour réduire les prélèvements dans le milieu

Destinataires

Maîtres d'ouvrage compétents sur les installations concernés

Conditions d'éligibilités

- ✓ Prix de l'eau $\geq 1\text{€ HT/m}^3$ (Département)
- ✓ Prix de l'eau $\geq 1,15\text{€ HT/m}^3$ (Agence de l'eau à partir de 2025)
- ✓ Remplissage SISPEA (des indicateurs obligatoires) (Agence de l'eau)
- ✓ Estimatif économie d'eau / gain environnemental (réalisation d'un diagnostic, Schéma directeur)
- ✓ Suivi des prélèvements et de la ressource en eau (Agence de l'eau) et tarification volumétrique

Aides Département

Plafond de 50K€/opération

ZRR et $< 5\,000$ hab : 50%

ZRR et $> 5\,000$ hab : 30%
(Crest et Die)

Hors ZRR et $> 5\,000$ hab : 20%
(Livron-sur-Drôme et Loriol-sur-Drôme)

Aides Agence de l'eau

Territoires prioritaires du SDAGE

Montant projet $> 10\,000\text{€ HT}$

DISPOSITIF DES AIDES EAU & ASSAINISSEMENT

TRAVAUX D'ECONOMIE D'EAU DANS LES ESPACES VERTS ET BÂTIMENTS PUBLICS



2025 - Les projets d'économie d'eau – Département et Agence de l'eau

Finançables

Bâtiments publics : travaux pour réduire la consommation d'eau

acquisition et installation du matériel

Ex : compteurs et télérelève (1^{ère} installation), urinoirs sans eau/toilettes sèches (remplacement d'équipements raccordés au réseau d'eau potable), chasses antifuite, mousseurs hydro-économes, régulateurs de débits...

Espaces verts: réduction des besoins d'irrigation

Ex : sondes hygrométriques, utilisation d'espèces ou variétés adaptées au climat sec (Département), aménagement réduisant l'évaporation, cuve de récupération eaux pluviales pour des usages existants...

Agence de l'eau : possibilité de financement missions animation/sensibilisation économies d'eau pour favoriser des pratiques plus sobres à l'échelle supra (intercommunalités) via un Contrat Eau et Climat (12^{ème} programme)

Non finançables

Postes/temps passé en interne

Formation/sensibilisation
(Département)

Entretien/renouvellement
d'équipements/matériels vétustes

Systèmes anticalcaire

DISPOSITIF DES AIDES EAU & ASSAINISSEMENT

TRAVAUX D'ECONOMIE D'EAU DANS LES ESPACES VERTS ET BÂTIMENTS PUBLICS



Le dossier de demande de subvention

Pièces à fournir

- ✓ Délibération approuvant le projet et sollicitant une aide auprès du CD26 et de l'Agence de l'eau
- ✓ Plan de financement (30% Dpt / 50% agence) -> montants HT
- ✓ Eléments financiers -> devis / AVP, avec détail des différents postes de dépenses
- ✓ Diagnostic justifiant des économies d'eau et SDAEP si existant
- ✓ Document technique présentant le projet (contexte/problèmes rencontrés/objectifs et enjeux environnementaux)
- ✓ Echancier de réalisation (début/fin de travaux)
- ✓ Copie facture d'eau et rapport SISPEA pour l'agence

Dépôt

Département :
<https://mesdemarches.ladrome.fr/>

Hotline : 04.75.79.70.50

Agence de l'eau :
<https://aides.eaurmc.fr/Tsa>

Contact

Émilie DESCATOIRE chargée de mission aide aux territoires (Département)

edescatoire@ladrome.fr – 06.88.72.35.09

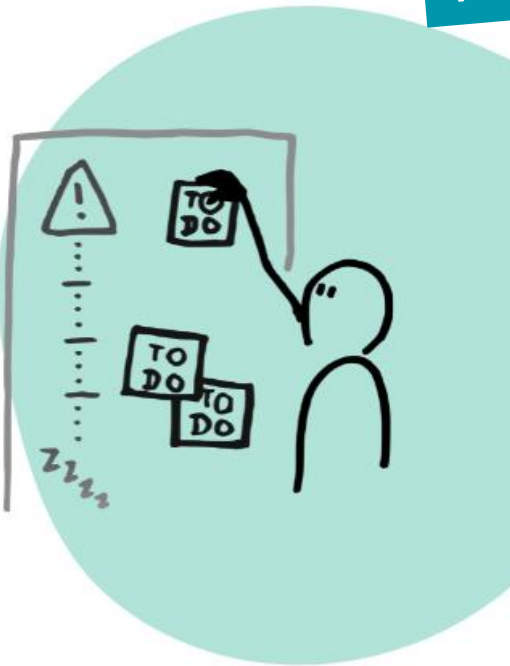
Philippe GIRODET chargé d'interventions (Agence de l'eau)

philippegirodet@eaurmc.fr – 04.72.76.19.64

ECODROME — ACCOMPAGNEMENT DE 3 COMMUNES PILOTES

Les enseignements

4 enseignements à partager :



- Bénéfices : Favoriser les actions avec **retour sur investissement rapide**
- Force : Des **services techniques compétents** sur lesquels s'appuyer
- Faiblesse : Mieux intégrer les **services administratifs** des collectivités
- Perspectives : Dialogue territorial pour **répliquer dans d'autres communes** en mutualisant des moyens

Retrouvez la synthèse sur le site du SMRD

ECODROME — ACCOMPAGNEMENT DE 3 COMMUNES PILOTES

Témoignages



Elus et agents des communes pilotes, à vous la parole :

- Un retour sur la **méthodologie** et sur **l'accompagnement** ?
- Un **conseil** pour les autres **collectivités** ?



5 minutes
par commune !

Echange



Des questions - réactions ?

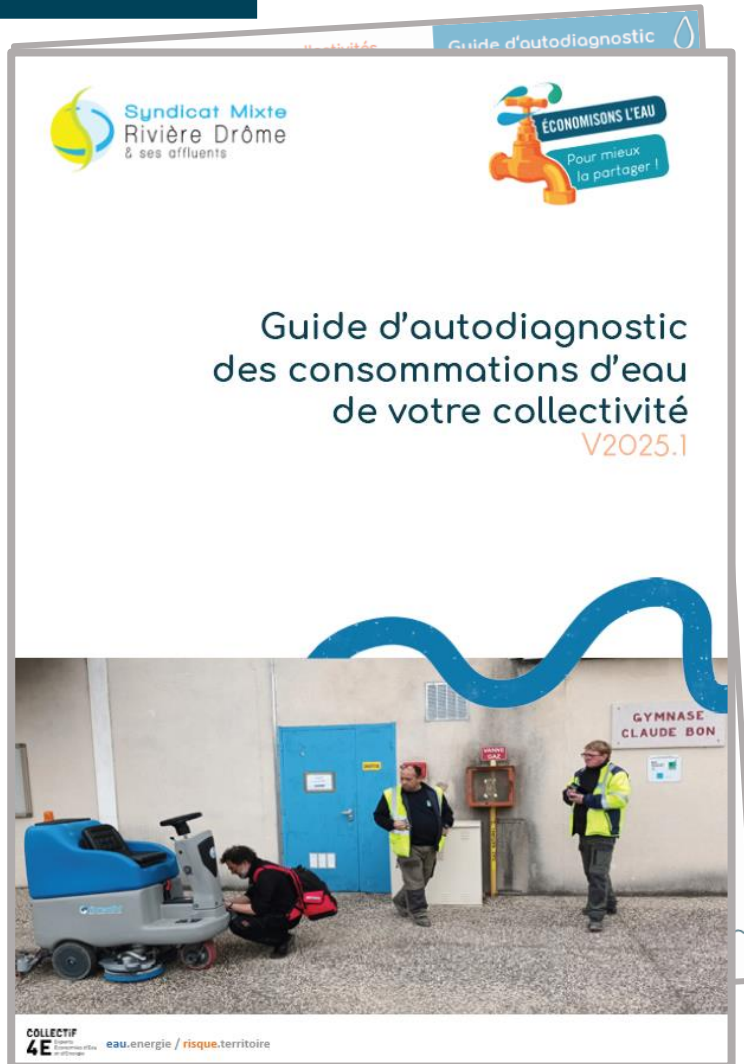




C'est la pause !

ECODROME – AUTODIAGNOSTIC

KESAKO ?



Outil permettant aux collectivités de réaliser un plan d'action d'économie d'eau en autonomie

- Pour qui ? Collectivités de la vallée de la Drôme
- Par qui ? Outils créé et proposé par le SMRD
- Ciblage ? Patrimoine public et usagers de l'eau potable
- Quand ?
 - Dès 2025 : Expérimentation et modification
 - Dès 2026 : Diffusion plus large
- Comment ?
 - Guidage intuitif par étape
 - Majorité de questions fermées





Navigation sur le **guide**
d'autodiagnostic et son dossier

Votre collectivité souhaite s'engager dès 2025?

➡ En autonomie

➡ Accompagné par le SMRD (3 nouvelles communes)

Modalités :

- Choix idéal des collectivités : 1 / interco, représentativité du territoire
- Accompagnement (5 jours sur une année glissante) :
 - Prise en main et points d'avancement
 - Diagnostic d'un bâtiment
 - Lien avec les entreprises et les financeurs
 - Suivi de résultats
- Le SMRD recontactera les communes qui souhaitent participer à partir du **16 février 2025**

Inscription et téléchargement : [Lien](#)



Des questions - réactions ?

